

גבעתיים: מערת קבורה מהתקופות הכלקוליתית והברונזה הקדומה ב'ב'

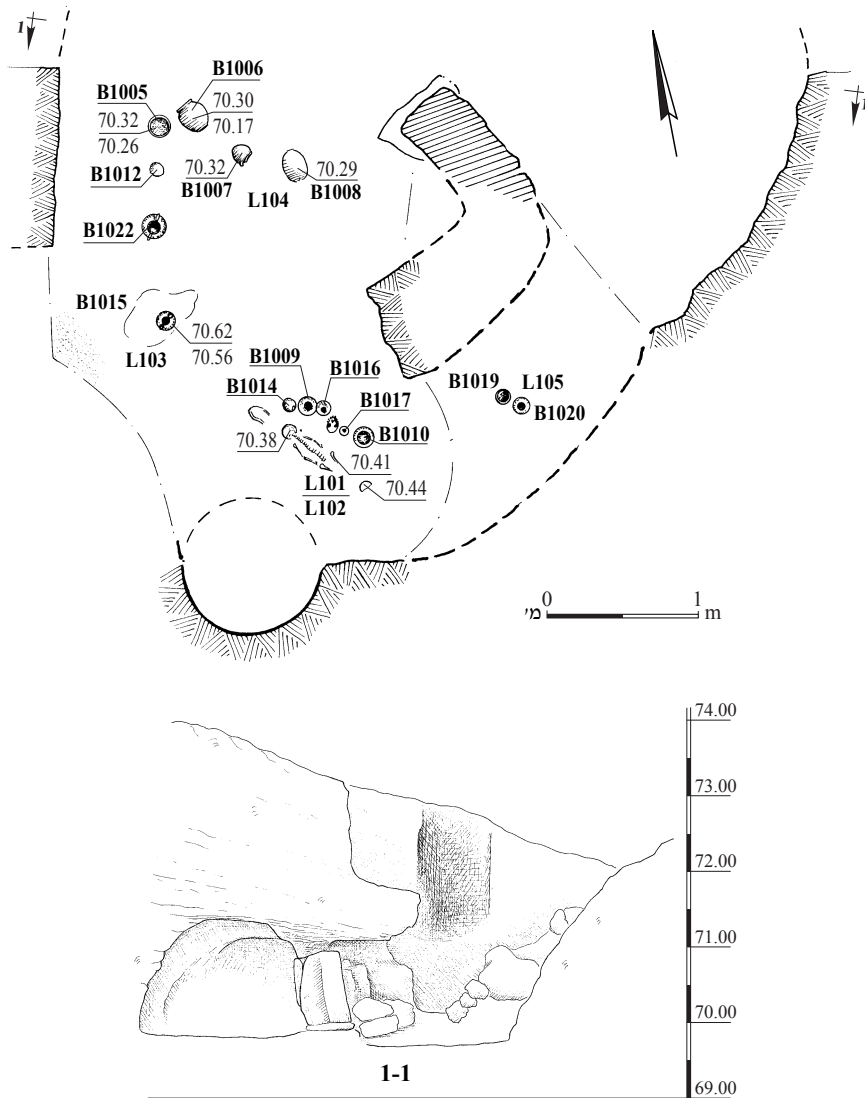
ישראל קורנפלד

בחודש פברואר 2000 התגלתה מערת קבורה ברחוב המרי בגבעתיים בעת עבודות פיתוח. המערה נחצבה במדרון הצפוני של גבעת כורכר ('גבעת קוזלובסקי'), המשתפל אל עבר הגדה המזרחית של נחל איילון (נ"צ רי"ח 182650/664307, רי"י 132650/164307). בחפירת המערה התברר כי היא שייכת למכלול של שמונה קברים, שנחפרו בעבר במרחק של כ-130 מ' מצפון-מזרח לה (זוסמן ובן אריה תשכ"ו). שבעה מהם תוארכו לתקופה הכלקוליתית, ואחד תוארך לתקופת הברונזה הקדומה ב'ב'. בקרבת מקום, באזור גבעת הרדאר (באב אל-האווה) בבני ברק, נחפר בעבר מכלול נוסף של כ-14 קברים ומערות קבורה מתקופות אלו, שהתגלו בהם גלוסקמות (קפלן תשנ"ט). כל הקברים ומערות הקבורה שנחשפו בסביבה שימשו לקבורה במהלך תקופה אחת בלבד, בתקופה הכלקוליתית או בתקופת הב'ק ב'ב', ואילו מערת הקבורה שנחשפה בחפירה באתר שימשה לקבורה בשתי התקופות.

בסוף התקופה הכלקוליתית (4500–3500 לפסה"נ) בארץ ישראל בכלל ובאזור תל אביב בפרט התקיימה חברה חקלאית מפותחת, שיישביה פרוזים ומשתרעים בשטחים מוגדרים, אך הם לא האריכו ימים (גופנא תשס"ט: 36–51). בתקופה זו נקברו המתים לראשונה בתולדות הארץ בבתי קברות מחוץ ליישובים. הקבורה הייתה בעיקר קבורה משנית במערות חצובות. ממאפייני התרבות החומרית בתקופה זו הם כלי בזלת, שהגיעו לאתרים במרכז הארץ ממרכזי ייצור בשני עברי הירדן, שם היה נפוץ השימוש בבזלת. באזור תל אביב רבתי השתרעו בתקופה זו שישה יישובים וכן כמה מרכזי קבורה, למשל ברכסי הכורכר בגבעתיים ובבני ברק, שככל הנראה נקברו בהם תושבי היישובים בתל גריסה ובגדה המזרחית של נחל איילון. יישובים אלה שייכים לתרבות הע'סולית ונמצאים בגבול המערבי של תפוצת תרבות זו במישור החוף. תקופת הב'ק ב'ב' (3150–3000 לפסה"נ) מתאפיינת בהופעת יישובים חקלאיים גדולים, שלהם מאפיינים עירוניים של תרבות מאורגנת וריבוד חברתי. המחקר על התקופה מלמד על מהפכה בטכנולוגיה החקלאית, שגרמה לפיתוח קשרי סחר יבשתיים וימיים. במרחב תל אביב נחשפו שרידיהם של שישה יישובים מתקופה זו, ובהם תל גריסה, גני התערוכה, תל קודאדי, גבעת בית המטבחיים, רחוב הבשן ורחוב המסגר. כמו בתקופות קדומות יותר, ביססו יישובים אלו את כלכלתם על גידולים חקלאיים באזורים הפוריים שלאורך אפיקי הנחלים. גם מנהגי הקבורה בתקופה זו המשיכו מסורות מהתקופה הכלקוליתית, ובהן שימוש במערות חצובות בכורכר לקבורה של יחידים ושל משפחות ולקבורות משנה. בכמה מקרים נעשה שימוש בתקופה זו במערות קבורה שנחצבו בתקופה הכלקוליתית, כפי שנחשף בחפירה זו.

מערת הקבורה (תכנית 1, איור 1)

חלקה הצפוני של המערה נפגע בעבודות הפיתוח, והחפירה נערכה בתנאי בטיחות קשים שהביאו לפגיעה בתיעוד המדעי. אל המערה מוליך מפני השטח פיר אנכי (0.8–1.0 מ' קוטר, 2.5 מ' עומק) שנחצב מעל חלקה הדרומי של מערה. תחתית הפיר נפתחת אל חדר מרכזי (2.5 × 3.5 מ' מידות משוערות). בצדו המזרחי של החדר נחצב פתח, המוליך אל חדר נוסף, קטן יותר (1.5 × 2.0 מ'). המעבר בין החדרים היה חסום במפולת אבנים מהתקרה. בהצטברות על קרקעית הסלע של המערה (שכבה III; L103–L105; 0.3 מ' עובי) נחשפו שברים של שתי גלוסקמות מלבניות (איור 1: 2, 3), שברים של מקטרים מחרס (איור 4, 3: 3), קערות חרס ישרות דופן (איור 3: 5–7), וכן אפר ועצמות מרוסקות. על סמך ממצא זה מתוארכת



תכנית 1. מערת הקבורה, תכנית וחתך.



איור 1. מערת הקבורה לאחר שנפגעה במהלך עבודות הפיתוח, מבט לדרום.



איור 2. ממצאים פזורים במערה (L102), מבט לדרום-מערב.

שכבה III לתקופה הכלקוליתית. בחפירה הובחן כי חלק מהכלים מן התקופה הכלקוליתית הוסטו הצדה, כנראה כדי לפנות מקום להנחת כלים חדשים במהלך שימוש מאוחר יותר. מעל שכבה III נחשפה שכבת אפר (שכבה II; 0.5 מ' עובי), ובה עצמות אדם מפוחמות (L101). בתחתית שכבת האפר (L102; איור 2) התגלו פזורים בכל שטח המערה כלי חרס, המתוארכים לתקופת הב"ק ב', ובהם 20 כלים תמימים; אחדים מהם ניצבו באתרם על בסיסיהם. מעל שכבה II נמצאה מפולת של אבנים שקרסו מן התקרה, מכוסה באדמת סחף שמעורבים בה אבנים (שכבה I).

השרידים האנתרופולוגיים

במערה התגלו עצמות אדם השייכות לחמישה פרטים בוגרים, ובהם לפחות זכר אחד ונקבה אחת בגילם 15–25 שנה, פרט בגיל 30–40 שנה, פרט שגילו עולה על ארבעים ופרט אחד שגילו אינו ידוע. העצמות התגלו מפוזרות במערה והשתמרותן גרועה. אי אפשר היה להפריד בין עצמות הנקברים משכבה III לעצמות משכבה II. העצמות היו שרופות וחלקן התגלה בתוך כלי חרס, למשל בתוך קנקן (L103, סל 1016/1).

הנחת עצמות שרופות בכלים בקבורה משנית מוכרת בתקופת ה"ק"ב'1, למשל בקבר A-94 ביריחו (Kenyon 1960), אך אין זו תופעה שכיחה. לאחרונה נחפרו בסביבת צומת דרך בגין ורחוב קפלן בקרייה בתל אביב חמש מערות קבורה, והתגלו בהן עצמות נקברים, שרובן (80%) שייכות לילדים (אדווין ון דן ברינק, מידע בעל פה). אף שהקבורות הללו היו קבורות משנה, ולמרות שעל חלק מן העצמות התגלו סימני חריכה וחלקן היו שרופות לגמרי, הן לא התגלו בתוך כלים. יש בממצא זה כדי לאשש את הטענה כי הקבורה בכלים היא תופעה יוצאת דופן באזור מישור החוף.

הממצא

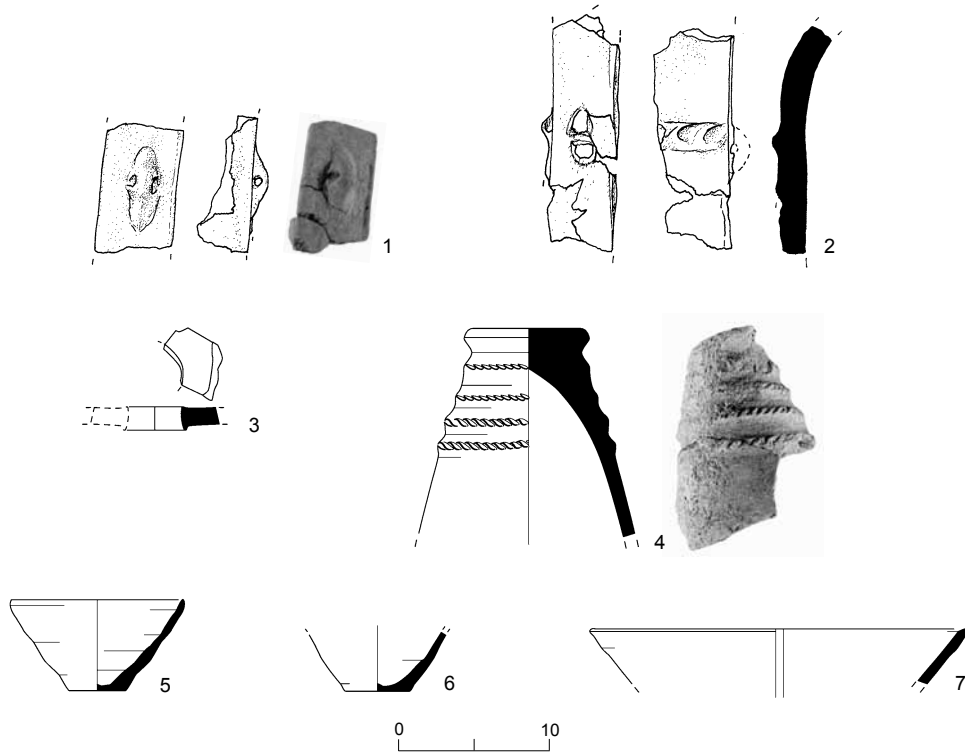
כלי החרס

המכלול הקרמי שהתגלה במערה מתוארך לסוף התקופה הכלקוליתית ולתקופת ה"ק"ב'1. ההפרדה הסטרטיגרפית במערה לא הייתה ברורה. למשל, גלוסקמות החרס, האופייניות לתקופה הכלקוליתית, התגלו ברובן בחלק התחתון של המערה (L105, L103) סמוך לכלי חרס מתקופת ה"ק"ב'1 (L102). לכן, הקביעה כי באתר היו שתי שכבות קבורה (III ו-II) התבססה בעיקר על ממצא כלי החרס.

התקופה הכלקוליתית

גלוסקמות (איור 3: 1, 2). — התגלו שברים קטנים ושני שברים אינדיקטיביים של גלוסקמות חרס מלבניות, שלהן בסיס ישר ללא רגליים, השייכות לטיפוס נפוץ, שכונה על ידי ז'אן פרו 'גלוסקמות דמויות בית' (Perrot 1961: Figs. 21, 22). השתמרות השברים גרועה — הטין פריך ומתפורר — והם אינם מתאימים לרפאות. על סמך שני השברים וצבעם, נראה שבמערה היו לפחות שתי גלוסקמות. שבר מס' 1 שייך לחזית גלוסקמה, ויש עליו ידית נקב שחוקה. ידיות כאלה בחזית גלוסקמה שימשו לעיגון המכסה (Perrot 1961: Fig. 9). גלוסקמה דומה התגלתה באזור (Perrot 1961: Fig. 21:2). על שבר מס' 2 בולט עיטור חבל. עיטור דומה התגלה על גלוסקמות באזור (Perrot 1961: Fig. 24:3) ובחורבת חני (מערב; Lass 2003: Fig. 18:4).

מקטר (איור 3: 3, 4). — נמצאו שני שברי רגל של מקטר במצב השתמרות גרוע. השברים מעוטרים בעיטור חבל אופקי עבה. מקטרים הנישאים על רגל נפוצים בקברים מהתקופה הכלקוליתית (Perrot 1961: Fig. 38), והם ממשיכים להופיע בתקופת ה"ק"ב'1 (Epstein 1998:167). שבר המקטר הגדול אינו



איור 3. ממצא כלי חרס מהתקופה הכלקוליתית.

מס'	הכלי	לוקוס	סל	תיאור
1	גלוסקמה	105	1024	טיין חום-אדמדם, גריסים לבנים
2	גלוסקמה	103	1015/7	טיין חום-אדמדם, גריסים לבנים
3	מקטר	103	1015/5	טיין אפור בהיר, ליבה אפורה
4	מקטר	104	1015/8	טיין אפור בהיר, ליבה אפורה, עיטור חבל
5	קערה	103	1018/3	טיין חום-אדמדם, גריסים מעטים
6	קערה	103	1018/2	טיין חום-אדמדם, גריסים מעטים
7	קערה	104	1015/2	טיין חום-אדמדם, חצצים וגריסים מעטים

דומה למקטרים הנפוצים באזור, אלא הוא ייחודי בצורתו ובחומר שממנו הוא עשוי; לא התגלו דומים לו במישור החוף. אף שהמקטר עשוי מחומר כתום-אפור, המזכיר במעט חומר מרמת הגולן, נראה שהוא נוצר במישור החוף, אולם רק בדיקה פטרוגרפית תאפשר לקשור את הכלי לאזור גיאוגרפי מסוים. לאור ההבדלים המשמעותיים בין חומר כלי החרס מהגולן לזה של כלי החרס ממישור החוף, ספק רב אם ההשוואה למקטר מרמת הגולן שהוזכר אצל אפטיין משמעות כלשהי.

קערות (איור 3: 5-7). — התגלו שלוש קערות ישרות דופן (V Shape) עמוקות ששפתן חדה, מהן שתיים תמימות. קערות מטיפוס זה נפוצו בכל רחבי הארץ בתקופה זו. הוצע כי הן שימשו למגוון מטרות, אך נראה שבעיקר לצריכת מזון ולשתייה, וכי הסיבה לשכיחותן היא שהן הכלי היחיד שיוצר על אובניים

(Gilead and Goren 1995). קערות דומות התגלו באתרים רבים, ובדוח זה הובאו רק דוגמאות מייצגות. קבוצות גדולות של קערות מטיפוס זה התגלו במערת קבורה מהתקופה הכלקוליתית באזור (Perrot 1961: Fig. 37) ובבני ברק (Kaplan 1963: Fig. 9:11–13).

תקופת הברונזה הקדומה ב1

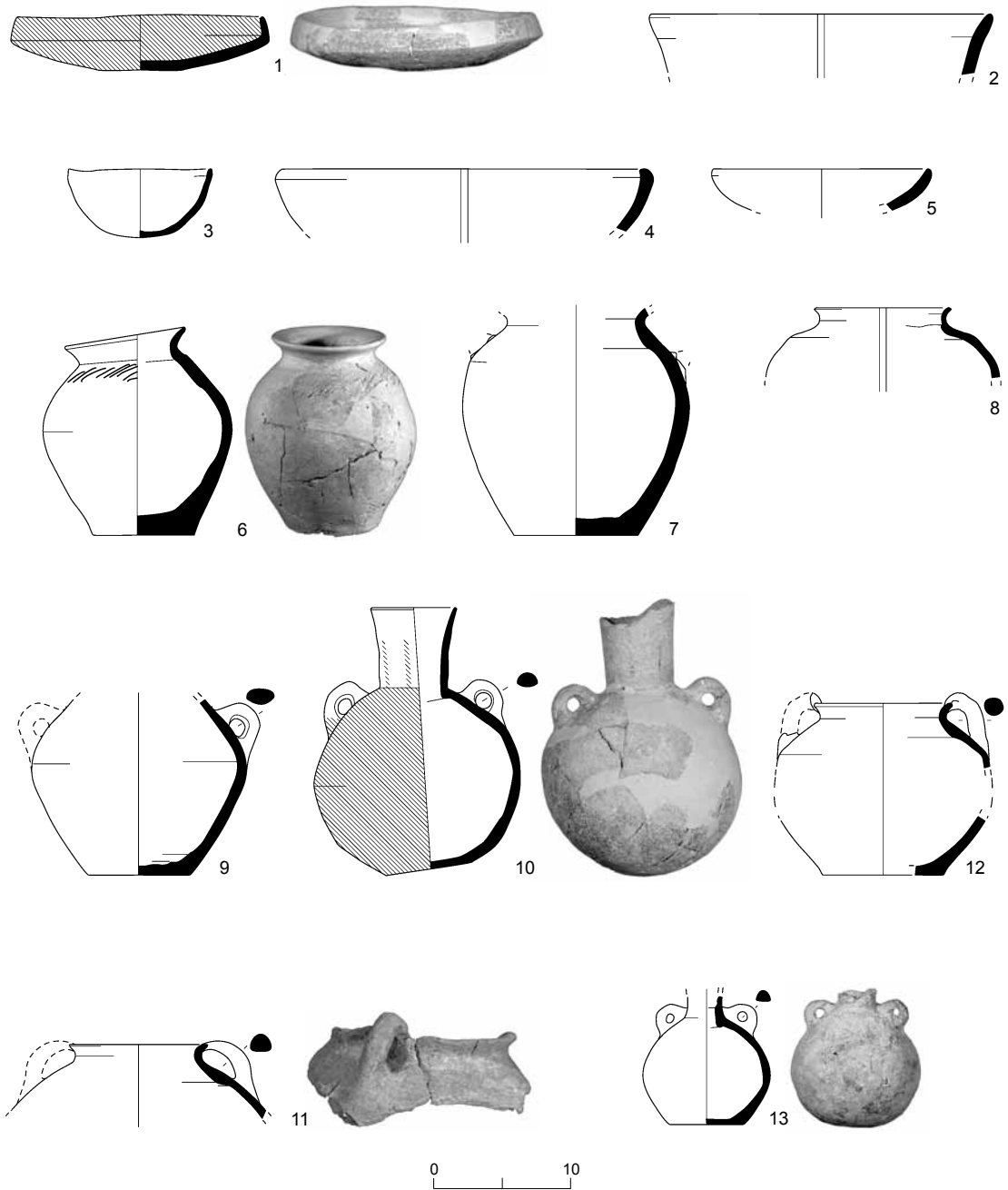
עיקר הממצא הקרמי שהתגלה בחפירה מתוארך לתקופה זו, והוא כולל טס, קערות, קנקנים, קנקניות, פך, קומקומים ושני בקבוקים שנעשו במצרים או בהשראת קרמיקה מצרית. רוב הכלים קטנים, ואפשר להניח שחלקם שימש כמנחות קבורה וחלקם לצורכי היום-יום. כמה מן האתרים שבהם נמצאו מקבילות לכלים ממכלול זה, ובהם אתרים באגן הירקון, בגליל (גצוב תשנ"ה) ובצפון הרי השומרון, נמצאו מקבילות ליותר מכלי אחד.

טס (איור 4: 1). — התגלה טס תמים, שבסיסו שטוח ושפתו מעוגלת כלפי פנים. גוף הטס מחופה מפנים ומחוץ בחיפוי אדום. טס מטיפוס זה התגלה בשכבה Eneolithique Supérieure בתל פרעה צפון (de Vaux 1951: Fig. 5:24, 25). באגן הירקון נחפרו מכלולי קבורה אחדים, ועד היום לא התגלו טסים במנחות הקבורה. טסים ששימשו מנחות קבורה התגלו בצפון מישור החוף בבית הקברות בעין אסוויר (ינאי תשנ"ז: 2–3).

קערות (איור 4: 2–5). — קערה מס' 2 היא קערה מזווה. קערה דומה התגלתה בקבר 2 בתל פרעה צפון (de Vaux and Stève 1949: Fig. 1:4). קערות מס' 3–5 הן קערות חצי כדוריות. קערה הדומה לקערה מס' 3 התגלתה בקבר 14 בתל פרעה צפון (de Vaux and Stève 1949: Fig. 12:11), וקערות הדומות לקערות מס' 4 ו-5 התגלו בקבר 3 בתל פרעה צפון (de Vaux and Stève 1949: Fig. 1:2).

איור 4

מס'	הכלי	לוקוס	סל	תיאור
1	טס	105	1013	חיפוי אדום ומירוק
2	קערה	103	1018	טינ אדמדם, ליבה שחורה, חצצים גדולים
3	קערה כדורית	105	1019	טינ חום-אדמדם, חצצים לבנים קטנים, מעט צמידה
4	קערה כדורית	104	1015/1	טינ חום בהיר, חצצים לבנים גדולים
5	קערה כדורית	104	1015/4	טינ חום בהיר, חצצים לבנים קטנים
6	קנקן	103	1016/1	טינ בהיר, גריסים לבנים, עיטור מקוקו על הצוואר
7	קנקן	102	1010	טינ צלהב, גריסים לבנים גדולים
8	קנקן	104	1015/3	טינ צלהב, מעט גריסים, צמידה
9	קנקנית	102	1005	טינ חום-אדמדם, ליבה אפורה
10	קנקנית	104	1015/6	טינ חום בהיר, חיפוי אדום ומירוק
11	קנקנית	103	1022	טינ חום צהבהב, ליבה אפורה
12	קנקנית	103	1016	טינ חום בהיר, ליבה אפורה
13	קנקנית	105	1020	טינ חום-אדמדם, חצצים לבנים קטנים



איור 4. טס, קערות, קנקנים וקנקניות מתקופת הברונזה הקדומה ב'.

קנקנים (איור 4: 6–8). — לקנקנים מס' 6 ו-8 שפה מעוגלת כלפי חוץ ורכס על הצוואר; קנקן מס' 7 התגלה ללא השפה. קנקן מס' 6 התגלה תמים, אך צורתו עוותה בשל לחץ הקרקע שבסביבתו. קנקנים דומים התגלו בקבר מתקופת הברונזה הקדומה בחורבת חני (מערב; Lass 2003: Fig. 21:13) ובקברים בברקאי (Yannai, forthcoming). בקברים בתל פרעה צפון לא התגלו קנקנים מטיפוס זה; לקנקנים מתל

פרעה צפון בסיס קמור, ואילו לקנקנים ממערת הקבורה באתר בסיס שטוח. עם זאת, יש דמיון בצורת הקנקנים בשני האתרים.

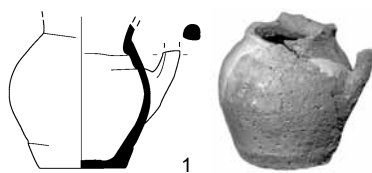
קנקניות (איור 4: 9–13). — לקנקניות מס' 9 ו-10 ידיות שפה קטנות. קנקניות מטיפוס זה התגלו בחורבת חני (מערב; 7; Fig. 21:6, 7; Lass 2003: Fig. 21:6, 7). קנקנית מס' 11 דומה לקנקנית שהתגלתה בקבר 11 בתל פרעה צפון (de Vaux and Stéve 1949: Fig. 6:15). הקנקנית הקטנה, מס' 10, שצווארה צר, דומה לקנקניות שהתגלו באזור (Ben-Tor 1975: Fig. 7:11) ובחורבת תנשמת (van den Brink and Grossinger 2004: Fig. 3:7, 8). קנקנית מס' 12 דומה לקנקנית שהתגלתה בקבר 10 בתל פרעה צפון (de Vaux and Stéve 1949: Fig. 12:5), וכן לקנקניות אחדות שהתגלו בחורבת חני (מערב; 4; Fig. 21:3, 4; Lass 2003: Fig. 21:3, 4) ובחורבת תנשמת (12:5), וכן לקנקניות אחדות שהתגלו בחורבת חני (מערב; 6; Fig. 3:5, 6; van den Brink and Grossinger 2004: Fig. 3:5, 6), אך היא נבדלת מהן בצווארה הקצר. לקנקנית מס' 13 זוג ידיות על החלק התחתון של הכתף, קרוב למרכז הגוף. קנקנית דומה התגלתה בבית הקברות באזור (Ben-Tor 1975: Fig. 11:15). מקום החיבור הנמוך של הידיות, על החלק התחתון של הכתף, אינו אופייני לקנקניות מתקופה זו, שברובן מחוברות הידיות לחלק העליון של הגוף, צמוד לצוואר.

פך (איור 5: 1). — גוף הפך חביתי ומוארך והבסיס שטוח. פכים דומים התגלו בקבר 12 בתל פרעה צפון (van den Brink and Grossinger 2004: Fig. 4:1) ובקבר בחורבת תנשמת (de Vaux and Stéve 1949: Fig. 1:20).

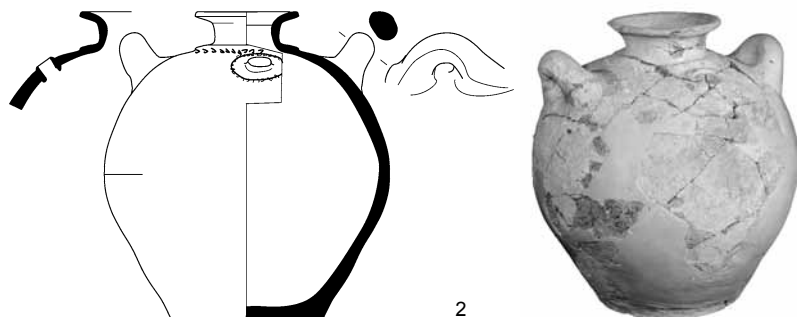
קומקומים (איור 5: 2–5). — התגלו ארבעה קומקומים תמימים. קומקומים מס' 2 ו-3 הם קומקומים קטנים, ושפתם מעוגלת כלפי חוץ. כלים דומים התגלו בקבר 12 בתל פרעה צפון (de Vaux and Stéve 1949: Fig. 12:4) ובקבר בחורבת חני (מערב; 15; Fig. 12:15; Lass 2003: Fig. 12:15). כלי הדומה לקומקום מס' 4 התגלה באזור (Ben-Tor 1975: Fig. 10:1). קומקום מס' 5 עוטר בעיטור דמוי חבל לאורך קו החיבור בין הצוואר לגוף. עיטור דמוי חבל בתחתית הצוואר התגלה על קומקומים מקבר A-94 ביריחו (Kenyon 1960: Fig. 14:14).

איור 5

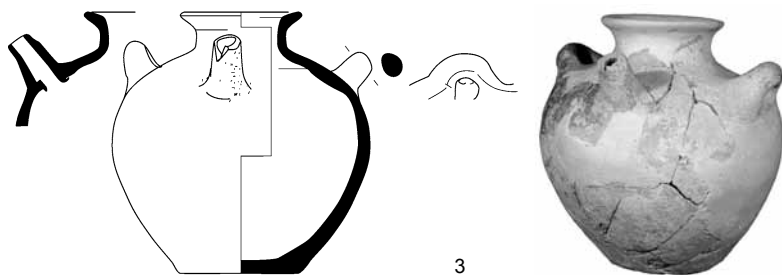
מס'	הכלי	לוקוס	סל	תיאור
1	פך	103	1016/2	טיף חום בהיר, ליבה אפורה
2	קומקום	102	1006	טיף חום צהבהב, גריסים קטנים ומעטים
3	קומקום	102	1009	טיף חום כהה, חיפוי שחור אפור
4	קומקום	102	1007	טיף חום-אדמדם, ליבה חומה אפורה
5	קומקום	103	1023	טיף חום-אפור, ליבה שחורה
6	בקבוק	103	1017	טיף אדום מגופה דק
7	בקבוק	103	1014	טיף חום-אדמדם



1



2

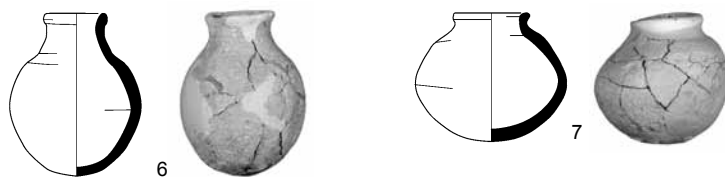


3



4

5



6

7



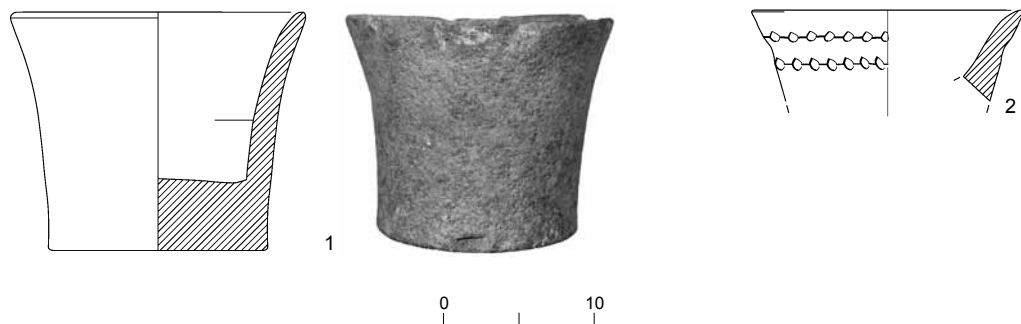
איור 5. פך, קומקומים ובקבוקים מתקופת הברונזה הקדומה ב'.

בקבוקים (איור 5: 6, 7). — התגלו שני בקבוקים: האחד דמוי טיפה (מס' 6) והשני פחוס (מס' 7). שניהם עשויים מחומר השונה מזה שממנו עשויים הכלים באגן הירקון; החומר של הבקבוק דמוי הטיפה מעט אדמדם יותר. בקבוקים דומים לבקבוק מס' 6 התגלו בשכבת היישוב שמעל מערת הקבורה באזור (Perrot 1961: Fig. 40:15). אפשר שמקור הבקבוק בעמק הנילוס, אף כי רק בדיקה פטרוגרפית תוכל לאשש זאת. הבקבוק הפחוס (מס' 7) הוא כלי ייחודי, בעל גוף כדורי פחוס ובסיס עגול. צורתו אינה אופיינית לכלי חרס מארץ ישראל, ולמעט כלי דומה יחיד שנתגלה בקבר 20 בעין אסאוויר (Yannai 2002: Fig. 22.1:12), לא התגלו כלים דומים לו במכלולים באגן הירקון ובתל פרעה צפון. צורת הכלי אופיינית לקדרות המצרית, וכלים דומים יוצרו בהשראת צורות של כלי אבן מצריים (Yannai 2002: Fig. 22.1:16–18). בדיקה פטרוגרפית של הכלי מעין אסאוויר מעידה כי מקורו אכן במצרים. הכלי מגבעתיים עשוי מטין מפולם במרקם חולי, ונראה על כן כי מקורו בחבליה הדרומיים של ארץ ישראל, באזור של קרקעות לס, שכן בדרום הארץ רווחה ההשפעה של הקדרות המצרית (Ilan 2002:318).

קערות בזלת (איור 6: 1, 2)

הממצא מתקופת הב"ק 'ב1 במערת הקבורה (שכבה II) כולל שתי קערות בזלת מזוות. דופנותיהן מהוקצעות מפנים ומחוץ. לקערה מס' 1 שפה מעוגלת מעט כלפי חוץ ובסיס שטוח ומלוטש. קערות דומות התגלו בכאב א-דרע — בקבר A68W (Rast and Shaub 2000: Fig. 168:10) ובקבר A76 (Lapp 1968), באזור ניצנים (Gophna 1979: Fig. 1:2) וביפתחאל (Braun 1997: Fig. 12.1:1). קערה מס' 2 מעוטרת בעיטור דמוי חבל כפול. קערות דומות התגלו בקבר A68W בכאב א-דרע (Rast and Shaub 2000: Fig. 168:11), באזור ניצנים (Gophna 1979: Fig. 1:1) ובתל ג'ווה שבצפון ירדן (Helms 1976:2–13, Fig. 9:1).

קערות בזלת דומות, אשר הוגדרו על ידי אליוט בראון כטיפוס 'ב1 (Braun 1990:87), התגלו בקברים ובשכבות מתקופת הב"ק 1, הן מן השלב הקדום והן מן השלב המאוחר (Braun 1990:91–92). שתי הקערות מהאתר מתוארכות לשלב המאוחר בתקופה. עדויות לייצורן של קערות בזלת מטיפוס זה בשלב הקדום של תקופת הב"ק 1 התגלו ביפתחאל (Braun 1997: Fig. 12.1:1), בגזר (Dever 1968:)



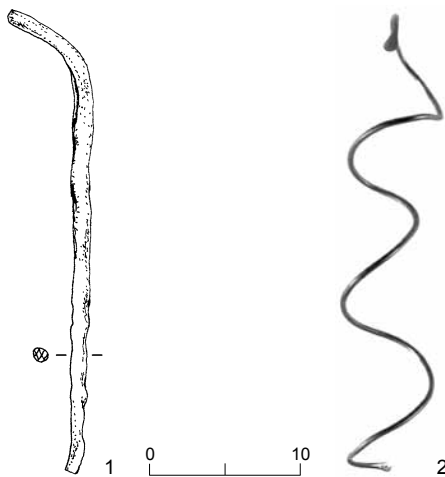
איור 6. קערות בזלת מתקופת הברונזה הקדומה 'ב1 (L103; מס' 1 — סל 1021, מס' 2 — סל 1022).

בפלמחים, בתל ערני (Braun 1990:91), בלכיש (Tufnell 1958: Pl. 26:6, 7), באיקטנו שבועבר הירדן (Prag 1989: Fig. 5:10) ובאתר H בנחל באר שבע (Macdonald 1932: Pl. 40:66). עדויות לשימוש בקערות אלה בשלב המאוחר של תקופת הב"ק 1 התגלו בקברים בתל פרעה צפון (de Vaux and Stève 1949: Fig. 8:26; de Vaux 1951: Fig. 11:16), בהזורע (Meyerhof 1989: Pls. 24, 33:135), ובבאב א-דרע (Lapp 1968: Figs. 9, 10). תפוצתן של קערות הבזלת משתרעת בכל חבליה של ארץ ישראל. שתי הקערות שהתגלו באתר נמצאות במרכז תחום התפוצה הגיאוגרפי של קערות בזלת מטיפוס זה.

חופרי מגידו (Guy and Engberg 1938) הציגו לראות הן בקערות הבזלת המעוטרות והן באלו שאינן מעוטרות חיקוי לקערות חרס עם זיזים, שהתגלו במכלולים רבים מתקופת הב"ק 1 (Engberg and Shipton 1934: Fig. 6:18A; Sukenik 1948: Pl. 12:2). לדעת רם גופנא (תשל"ד) ההשפעה הייתה הפוכה, וקערות החרס נעשו בהשראתן של קערות הבזלת. אליוט בראון הצביע על השפעות אפשריות בין קערות החרס לקערות הבזלת (Braun 1990:92). אולם יש מקום להניח שיוצרים שעבדו בחומרים שונים, כמו בזלת או קרמיקה, יצרו קערות עם זיזים בולטים וזיזים דמויי 'עיטור חבל' והשתמשו בעיטור זה גם בכלים אחרים. דומה גם כי השפעות בין קבוצות יוצרים שעבדו בחומרים שונים הייתה הדדית ולא חד-כיוונית.

חפצי מתכת

במערה נמצאו שני חפצי מתכת. לתקופת הב"ק 1' יוחס שבר של מחט (?) מברונזה (5 ס"מ אורך; איור 7:1) שחתכה עגול. מחט דומה התגלתה בקבר באזור (Ben-Tor 1975: Fig. 12:13). כן התגלה במערת הקבורה חוט לוליני מזזהב (0.3 מ' אורך, 0.5 ס"מ עובי, 3 ס"מ קוטר הסליל; איור 7:2). על סמך מיקומו הסטרטיגרפי הוא שויך למכלול מהתקופה הכלקוליתית (שכבה III), אם כי אי אפשר לקבוע זאת



איור 7. חפצי מתכת.

איור 7

מס'	הפריט	חומר	לוקוס	סל	תיאור
1	מחט (?)	ברונזה	103	1027	5 ס"מ אורך, חתך מעוגל
2	חוט לוליני	זהב	105	1025	0.3 מ' אורך, החוט מעוך בקצותיו

בוודאות. נראה שהחוט לופף על פריט גלילי מחומר אורגני שלא השתמר. אפשר גם שהחוט ליפף צמה או חלק אחר של נקבר שלא שרד, למשל זרוע. לפי בדיקות מעבדה שערך ש' שלו ממכון ויצמן, מכיל הזהב אחוזים אחדים של כסף ונחושת לא נקיייה. תרכובת זו אופיינית לממצאי זהב הקדומים לתקופה ההלניסטית. ההרכב הכימי של הזהב בנתיך לא השתנה, אך דומה כי בשל תהליך של חמצון שחל בכסף ובנחושת הועשר הנתיך בחומרים מפני השטח.

סיכום

השרידים שהתגלו במערת הקבורה מלמדים שהתקיימו בה שני שלבי שימוש, שפער זמן הפריד ביניהם. המערה נחצבה והוכשרה לקבורה בשלהי התקופה הכלקוליתית, בתקופה שבה החל שימוש במערות קבורה רבות במישור החוף, למשל בחדרה, טייבה, אזור, בן שמן ובני ברק. בשלב הקדום של תקופת הב"ק 1 לא נעשה שימוש במערה, ונראה שכל אזור בית הקברות בגבעתיים היה נטוש. בשלב המאוחר של התקופה חזרו לקבור במערה. בתקופה זו נחצבו בבית הקברות מערות קבורה חדשות (זוסמן ובן אריה תשכ"ו).

לשלב השימוש הקדום במערה יוחסו שברי גלוסקמות, מקטר וקערות ישרות דופן, האופייניים לשלהי התקופה הכלקוליתית (עמירן תשכ"ג). פריט ייחודי שהתגלה במערה הוא החוט הלוליני מזהב, השייך כנראה אף הוא לשכבה מהתקופה הכלקוליתית. חפצי זהב נדירים במערות קבורה. באגן הירקון התגלו עד היום חפצי זהב רק במערה בנחל קנה (Gopher and Tsuk 1996). קשה לדעת אם חפצים אלה היו מנחות קבורה; גם תאריכם הסופי אינו מוסכם, ולא ברור אם יש לייחסם לתקופה הכלקוליתית או הניאוליתית. חפצי הזהב שהתגלו במערה בנחל קנה היו חלק ממכלול עשיר מאוד של ממצאים, ואילו חפץ הזהב שהתגלה במערה באתר הוא פריט ייחודי ויחיד שהתגלה במערה קטנה בבית קברות קטן. אף שהממצא מן הקברים האחרים בסביבה אינם מעידים כי הקהילה שקברה את מתיה בהם הייתה גדולה, עשירה או השתייכה לעלית החברתית בתקופה הכלקוליתית, דומה שפריט הזהב מלמד כי לפחות לאחד הפרטים בקהילה זו היה מעמד יוצא דופן, ואפשר, על כן, לראות בכך עדות לאלטיה מקומית.

הממצא הקרמי מתקופת הב"ק 1 במערת הקבורה מאפיין מכלולי קבורה מתקופה זו באגן הירקון ובתל פרעה צפון. הממצא כולל שני בקבוקי חרס שנעשו במצרים או בהשראת קרמיקה מצרית. כלים אלה אינם ייחודיים לאתר, וכמותם התגלו באזור, הן במערה שחפר ז'אן פרו (Perrot 1961) והן בקברים שחפר בן-תור (תשל"ג). כלים אלה משתלבים היטב בעדויות הולכות ומצטברות לכלים שמקורם מצרי או שהוכנו בהשראה מצרית בקברים באגן הירקון בתקופת הב"ק 1, המעידים על השפעתה של הנוכחות המצרית שהשתרעה כנראה עד עמק לוד ואולי אף עד אזור. נראה כי בתקופת הב"ק 1 השתמשו במערת הקבורה תושבים של יישוב כפרי בשולי אגן הירקון, כנראה יישוב לוויין של היישוב הנרחב בתל אפק (Kochavi 2000); מקומו של יישוב זה טרם התגלה. לאחרונה נחשף בית קברות נוסף מתקופה זו ברכס הכורכר במרחק 2 ק"מ ממערב לבית הקברות בגבעתיים (קפלן תשנ"ט). אפשר ששני בתי קברות אלה מלמדים כי בחלק הדרומי של רכסי הכורכר באגן הירקון שכנו יישובי פרזות, שכמוהם תועדו סביב תל מיכל (גופנא תשל"ד).

הערה

¹ המערה התגלתה על ידי משה עג'מי בעת עבודות פיתוח באתר. החפירה (הרשאה מס' A-3201) נוהלה על ידי ישראל קורנפלד מטעם רשות העתיקות, בסיוע עדנה אייש, משה עג'מי, סיגל גולן, חניטה ציון ואביבה בושנינו. כן השתתפו ואדים אסמן (מדידות), יוסי נגר (אנתרופולוגיה), מיכל בן-גל (רפאות כלי חרס), צילה שגוב (צילום ממצאים), מרינה שויסקיה (ציור ממצאים), נטליה זק (סרטוט תכניות), שריאל שלו (זיהוי ובדיקה של חפץ זהב) ואיציק פז (ייעוץ קרמי). תודה לאדווין ון דן ברינק שחלק עמי את המידע אודות חפירותיו, ותודה מיוחדת לאלי ינאי שסייע בכתיבת דוח זה.

הפניות

בן-תור א' תשל"ג. חפירת שתי מערות קברים באזור. קדמוניות 22: 48–50.
 גופנא ר' תשל"ד. הגיאוגרפיה הישבוית של מישור החוף הארץ ישראלי בתקופת הברונזה הקדומה. עבודת דוקטור, אוניברסיטת תל אביב. תל אביב.
 גופנא ר' תשס"ט. הארכיאולוגיה של התקופות הפרוטוהיסטוריות בתל-אביב. בתוך נ' בשקין-יוסף. ההיסטוריה הסודית של תל-אביב: מה קרה כאן במשך 20,000 שנה? (קטלוג, מוזיאון ארץ ישראל). תל-אביב. עמ' 33–59.
 גצוב נ' תשנ"ה. קברים מתקופת הברונזה הקדומה והביניימית בגליל המערבי. עתיקות 27: 1–18.
 זוסמן ר' ובן-אריה ש' תשכ"ו. שדה קברים בגבעתיים. עתיקות ג: 27–39.
 זיגלמן ע' תשכ"ז. קבר מראשית תקופת הברונזה הקדומה בכפר גליקסון. אזור מנשה ז: 12–22.
 ינאי א' תשנ"ז. קבר מתקופת הברונזה הקדומה א' והברונזה הביניימית ליד תל אסור. עתיקות 30: 1–30.
 עמירן ר' תשכ"ג. הקרמיקה הקדומה של ארץ ישראל. ירושלים.
 קפלן י' תשנ"ט. גבעתיים. בתוך א' שטרן וא' לוינון-גלבוע, עורכים. האנציקלופדיה החדשה לחפירות ארכיאולוגיות בארץ ישראל. ירושלים. עמ' 270–271.

Ben-Tor A. 1975. *Two Burial Caves of the Proto-Urban Period at Azor, 1971; The First Season of Excavations at Tell-Yarmouth, 1970* (Qedem 1). Jerusalem.

Braun E. 1990. Basalt Bowls of the EB I Horizon in the Southern Levant. *Paléorient* 16/1:87–96.

Braun E. 1997. *Yiftah'el: Salvage and Rescue Excavations at a Prehistoric Village in Lower Galilee, Israel* (IAA Reports 2). Jerusalem.

van den Brink E.C.M and Grosinger Z. 2004. An Early Bronze Age IB Burial and Dwelling Cave near Ḥorbat Tinsheet. *Atiqot* 47:81–99.

Dever W.G. 1968. Excavation at Gezer, 1964–1967. In J. Aviram ed. *Jerusalem Through The Ages: The 25th Archaeological Convention, October 1967*. Jerusalem. Pp. 26–32.

Engberg R.M. and Shipton G.M. 1934. *Notes on the Chalcolithic and Early Bronze Age Pottery of Megiddo* (Studies in Ancient Oriental Civilizations). Chicago.

Epstein C. 1998. *The Chalcolithic Culture of the Golan* (IAA Reports 4). Jerusalem.

Gilead I. and Goren Y. 1995. The Pottery Assemblages from Grar. In I. Gilead. *Grar: A Chalcolithic Site in the Northern Negev* (Beer-Sheva 7). Be'er Sheva. Pp. 137–221.

Gopher A. and Tsuk Z. eds. 1996. *The Nahal Qanah Cave: Earliest Gold in the Southern Levant* (Tel Aviv University, Institute of Archaeology Monograph Series 12). Tel Aviv.

Gophna R. 1979. Two Early Bronze Age Basalt Bowls from the Vicinity of Nizzanim. *TA* 6:136–137.

Guy P.L.O. and Engberg R.M. 1938. *Megiddo Tombs*. Chicago.

Helms S.V. 1976. Jawa Excavations, 1974: A Preliminary Report. *Levant* 8:1–35.

- Ilan O. 2002. Egyptian Pottery from Small Tel Malhata and the Interrelations between the Egyptian 'Colony' in Southwest Palestine and the 'Cannanite' Arad Basin and Central Highlands. In E.C.M. van den Brink and T.E. Levy eds. *Egypt and the Levant: Interactions from the 4th through the Early 3rd Millennium BCE*. London–New York. Pp. 306–323.
- Kaplan J. 1963. Excavations at Benei Berak, 1951. *IEJ* 13:300–312.
- Kenyon K.M. 1960. *Excavations at Jericho I*. London.
- Kochavi M. 2000. *Aphek-Antipatris I: Excavations of Areas A and B, the 1972–1976 Seasons*. Tel Aviv.
- Lapp P.W. 1968. Bab ed-Dra Tomb A76 and Early Bronze I in Palestine. *BASOR* 189:12–41.
- Lass E.H.E. 2003. An Early Bronze Age IB Burial Cave and a Byzantine Farm at Horbat Ḥani (Khirbet Burj el-Ḥaniya) (West). *'Atiqot* 44:1–51.
- Macdonald E. 1932. *Beth-Pelet II: Prehistoric Fara, Beth-Pelet Cemetery* (BSAE 52). London.
- Meyerhof E. 1989. The Bronze Age Necropolis at Hazorea, Israel (BAR 534). London.
- Perrot J. 1961. Une tombe à ossuaires du IV^e millénaire à Azor, près de Tel Aviv: Rapport préliminaire. *'Atiqot (ES)* 3:1–83.
- Prag K. 1989. Preliminary Report on the Excavations at Tell Iktanu, Jordan, 1978. *Levant* 21:33–45.
- Rast W.E. and Schaub R.T. 2000. The Early Bronze Age I Stratified Ceramic Sequences from Bab-Edh-Dhra. In G. Philip and D. Baird eds. *Ceramic and Change in the Early Bronze Age of the Southern Levant*. Sheffield. Pp. 73–90.
- Sukenik E.L. 1948. Archaeological Investigation at Affula (*JPOS* 32). Jerusalem.
- Tufnell O. 1958. *Lachish IV (Tell ed-Duweir): The Bronze Age*. London.
- de Vaux R. 1951. La troisième campagne de fouilles à Tell el-Far'ah, près Naplouse. *RB* 58:393–430.
- de Vaux R. and Stéve A.M. 1949. La deuxième campagne de fouilles à Tell el-Far'ah, près Naplouse. *RB* 56:102–138.
- Yannai E. 2002. Imported Finds from the 'Ein Assawir Tombs (Israel) and their Significance in Understanding the Chronological Synchronization between Israel, Egypt and Eastern Anatolia. In E.C.M. van den Brink and T.E. Levy eds. *Egypt and the Levant: Interrelations from the 4th through the Early 3rd Millennium BCE*. London–New York. Pp. 334–346.
- Yannai E. Forthcoming. *The Bronze Age Cemeteries at 'Ein Assawir II* (IAA Reports). Jerusalem.

GIV'ATAYIM: A BURIAL CAVE FROM THE CHALCOLITHIC AND THE EARLY BRONZE AGE IB

ISRAEL KORNFIELD

A burial cave with Chalcolithic and Early Bronze Age IB finds was exposed on Ha-Meri St. in Giv'atayim during initial construction work (Fig. 1). It was hewn into the northern slope of a kurkar hill, east of Naḥal Ayyalon (map ref. NIG 182650/6643307, OIG 132650/164307). A vertical shaft (0.8–1.0 m in diameter, 2.5 m deep) opened onto a central room (approximated size: 2.5 × 3.5 m; Plan 1). The northern part of the cave was damaged and the cave could only be partially excavated. A passage, blocked by collapsed rocks, led into an eastern, smaller room (1.5 × 2.9 m).

An accumulation on the cave floor (Stratum III; L103–L105; 0.3 m thick) included two fragments of rectangular, 'house-like' ossuaries (Fig. 3:1, 2); fragments of ceramic fenestrated footed bowls (Fig. 3:3, 4) similar to those found in the Golan, but probably locally made; three V-shaped bowls (Fig. 3:5–7); as well as ash and crushed bones. A unique and rare item, a coiled gold wire (Fig. 7:2), was also ascribed to this stratum, dated to the Chalcolithic period. Several of the vessels were pushed aside to make room for new vessels that were placed on the cave floor during a later phase of use.

Above Stratum III was a layer of ash (Stratum II; 0.5 m thick) with burnt human bones (L101). At the bottom of this layer were EB IB pottery vessels (L102; Fig. 2), scattered throughout the cave. These included 20 intact vessels, several of which were found *in situ*, standing upright. The EB IB pottery included a platter (Fig. 4:1), bowls (Fig. 4:2–5), jars (Fig. 4:6–8), amphoriskoi (Fig. 4:9–13), a jug (Fig. 5:1), teapots (Fig. 5:2–5) and two bottles bearing a strong Egyptian influence (Fig. 5:6, 7). Two basalt bowls (Fig. 6:1, 2) and a fragment of a bronze needle (?; Fig. 7:1) were also ascribed to the EB IB. Stratum II was covered by collapsed rocks, which in turn were covered with alluvium mixed with stones (Stratum I).

Human bones were found scattered over the cave, and most of them could not be ascribed to either of the two strata. Although the bones were burned and badly preserved, five adults were identified: at least one male and one female aged 15–25, an individual aged 30–40, an individual over 40 years of age and one whose age could not be determined. Several bones were found in pottery vessels (e.g., jar from L103, B1016/1), an uncommon phenomenon in the coastal plain during these early periods.

The burial cave was hewn in the Chalcolithic period, when caves were first used for burial in the Coastal Plain. It lay abandoned during the first part of the EBI, but was reused toward the end of that period, along with other caves that were cut into the kurkar ridge, eight of which have been excavated c. 130 to its northeast.

CAPTIONS TO ILLUSTRATIONS

Plan 1. The burial cave, plan and section.

Fig. 1. The burial cave after being exposed during preparations for construction, looking south.

Fig. 2. Finds scattered in the cave (L102), looking southwest.

Fig. 3. Chalcolithic pottery.

Fig. 4. A platter, bowls, jars and amphoriskoi from the Early Bronze Age IB.

Fig. 5. A jug, teapots and bottles from the Early Bronze Age IB.

Fig. 6. Early Bronze Age IB basalt bowls (L103; 1 — B1021; 2 — B1022).

Fig. 7. Metal objects.